

## Installation à l'aide d'une image ISO

### Important



Déconnectez tous les périphériques de disque sauf celui qui sera utilisé pour le système d'exploitation avant de démarrer l'installation.

### Avertissement



Le système d'exploitation/système de fichiers racine consommera tout l'espace du périphérique de disque sélectionné. Toutes les données existantes sur ce périphérique disque seront perdues. [Télécharger](#)

Vous pouvez télécharger les images ISO [ici](#) . ou [ICI](#)

## Graver le programme d'installation

- Pour l'architecture x86, vous pouvez graver l'ISO directement sur une clé USB à l'aide de l'utilitaire [Etcher](#) ou [dd Linux](#) :

```
$ sudo dd if=xxx.iso of=/dev/sdX bs=4096
```

- Si vous disposez d'un graveur de CD-DVD, vous pouvez graver l'ISO sur un support optique, puis démarrer à partir d'un CD ou d'un DVD.

## Démarrez le programme d'installation

- Pour l'architecture x86, entrez dans la configuration du BIOS, choisissez de démarrer à partir d'un port USB ou d'un CD et redémarrez.

## Installeur

- Le programme d'installation ISO actuel est réduit pour avoir une interaction minimale. Vous serez invité à sélectionner l'emplacement, la langue et le mot de passe root. Le programme d'installation choisira le premier disque disponible pour déployer le système d'exploitation.
- Une fois le programme d'installation terminé, le système redémarrera, assurez-vous de supprimer le programme d'installation et de sélectionner le BIOS pour démarrer à partir du disque sur lequel openmediavault a été installé. Vous pouvez également commencer à connecter tous les lecteurs de données que vous avez précédemment déconnectés avant l'installation ou la réinstallation.



Boot menu

- Install
- Install (serial console)
- Help

Automatic boot in 7 seconds...

[!!!] Select a language

Choose the language to be used for the installation process. The selected language will also be the default language for the installed system.

Language:

Albanian	-	Shqip	↑
Arabic	-	عربي	█
Asturian	-	Asturianu	█
Basque	-	Euskara	█
Belarusian	-	Беларуская	█
Bosnian	-	Bosanski	█
Bulgarian	-	Български	█
Catalan	-	Català	█
Chinese (Simplified)	-	中文(简体)	█
Chinese (Traditional)	-	中文(繁體)	█
Croatian	-	Hrvatski	█
Czech	-	Čeština	█
Danish	-	Dansk	█
Dutch	-	Nederlands	█
<b>English</b>	-	<b>English</b>	↓

<Go Back>

<Tab> moves; <Space> selects; <Enter> activates buttons

[!!!] Select your location

The selected location will be used to set your time zone and also for example to help select the system locale. Normally this should be the country where you live.

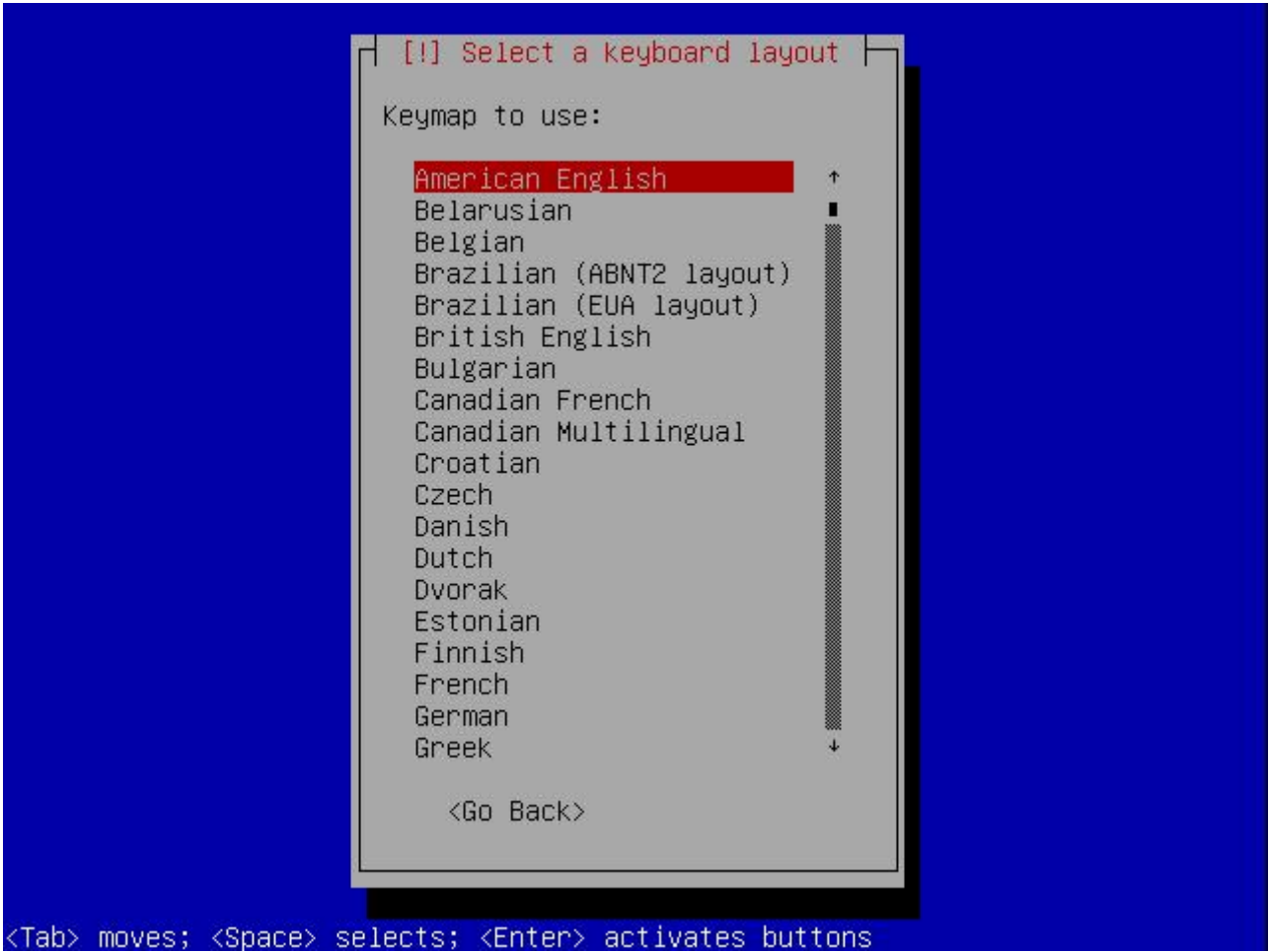
This is a shortlist of locations based on the language you selected. Choose "other" if your location is not listed.

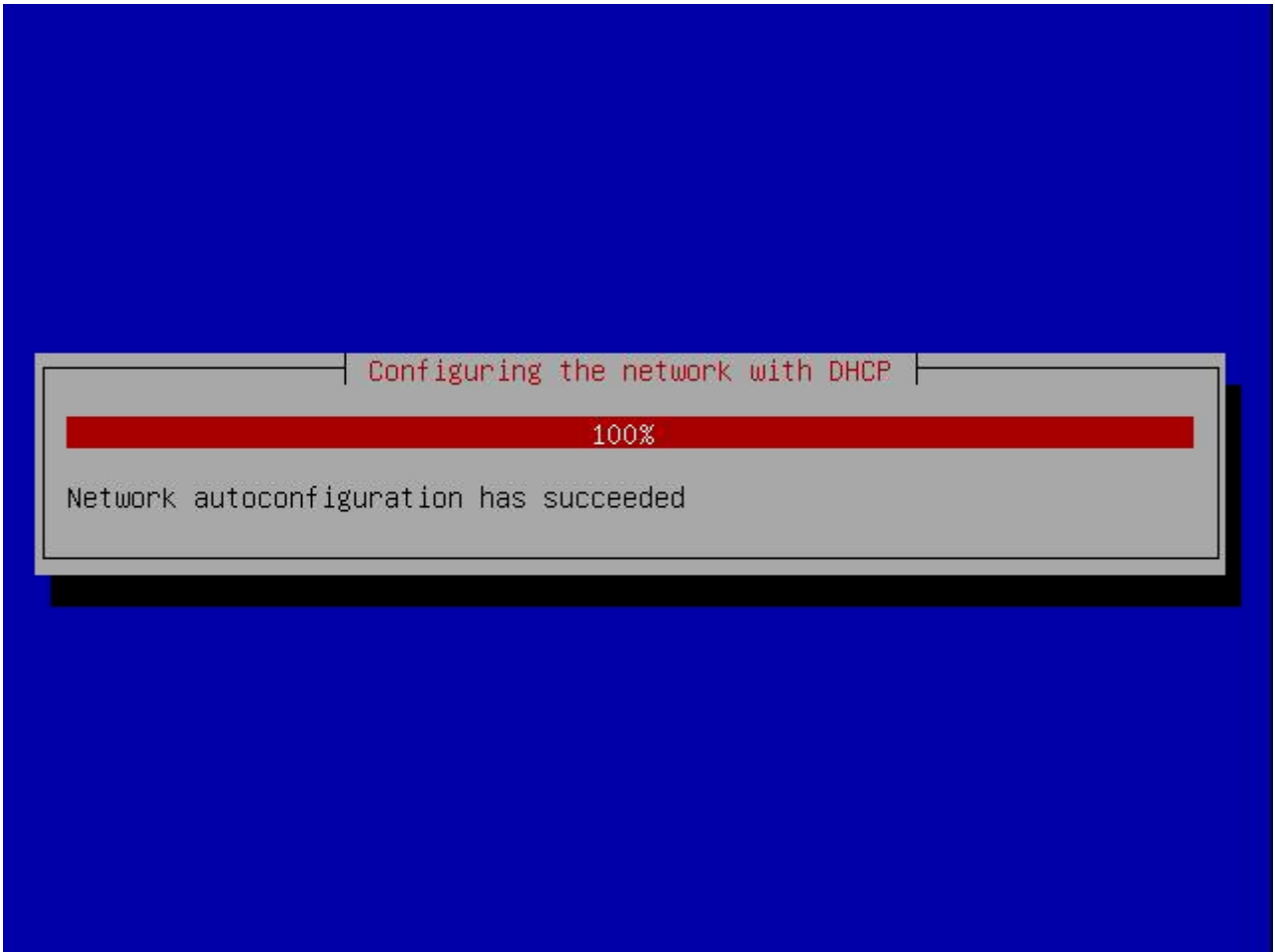
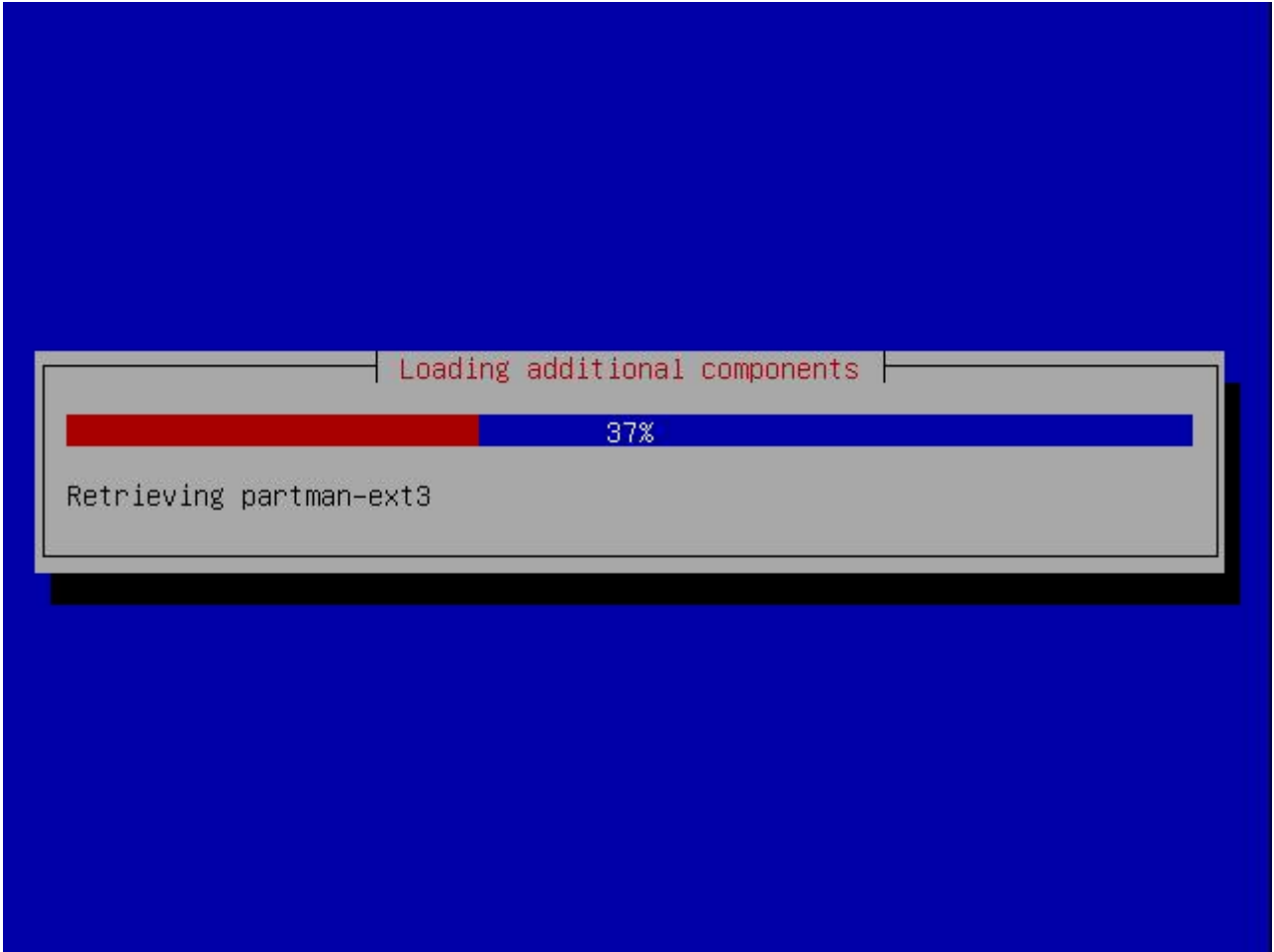
Country, territory or area:

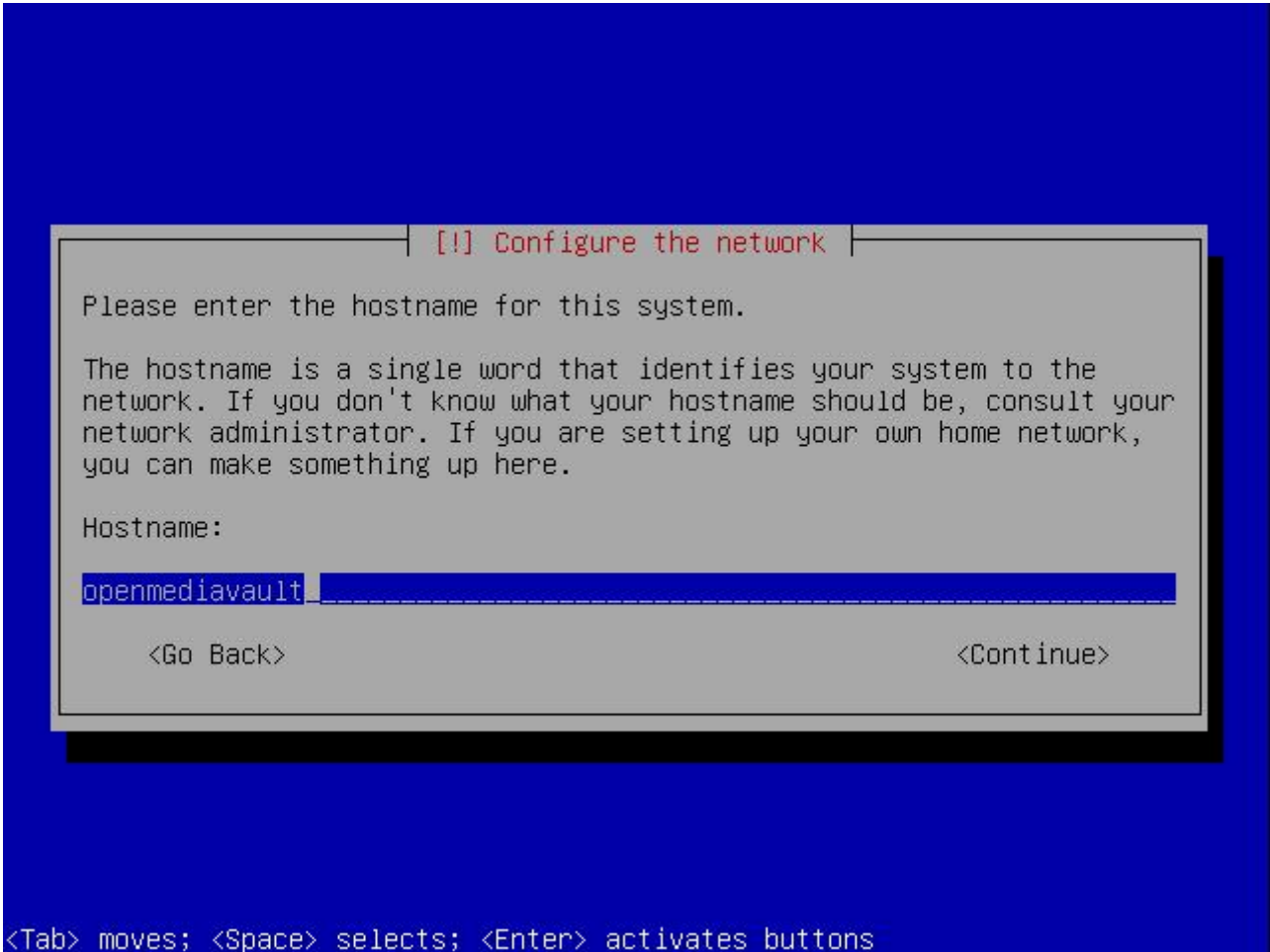
Botswana	↑
Canada	█
Hong Kong	█
India	█
Ireland	█
New Zealand	█
Nigeria	█
Philippines	█
Singapore	█
South Africa	█
United Kingdom	█
<b>United States</b>	↓

<Go Back>

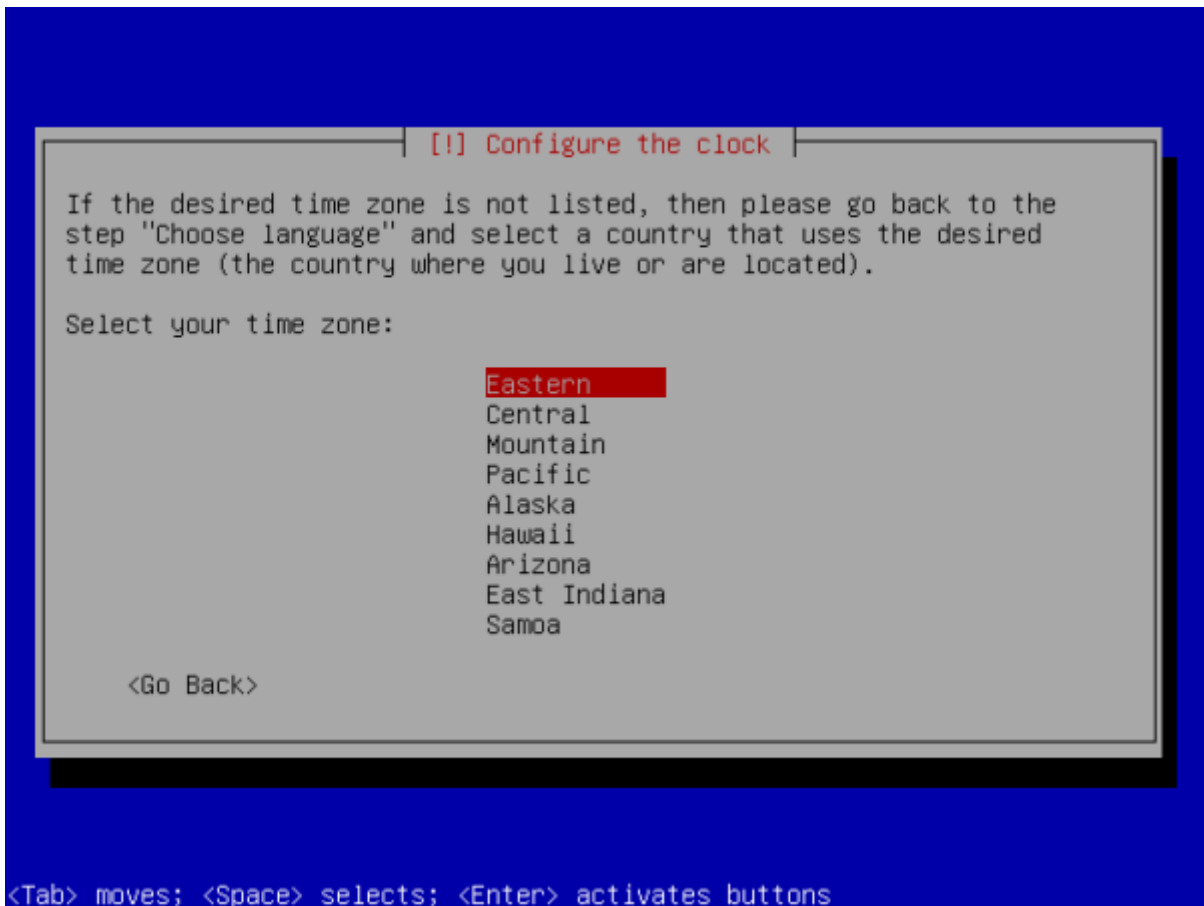
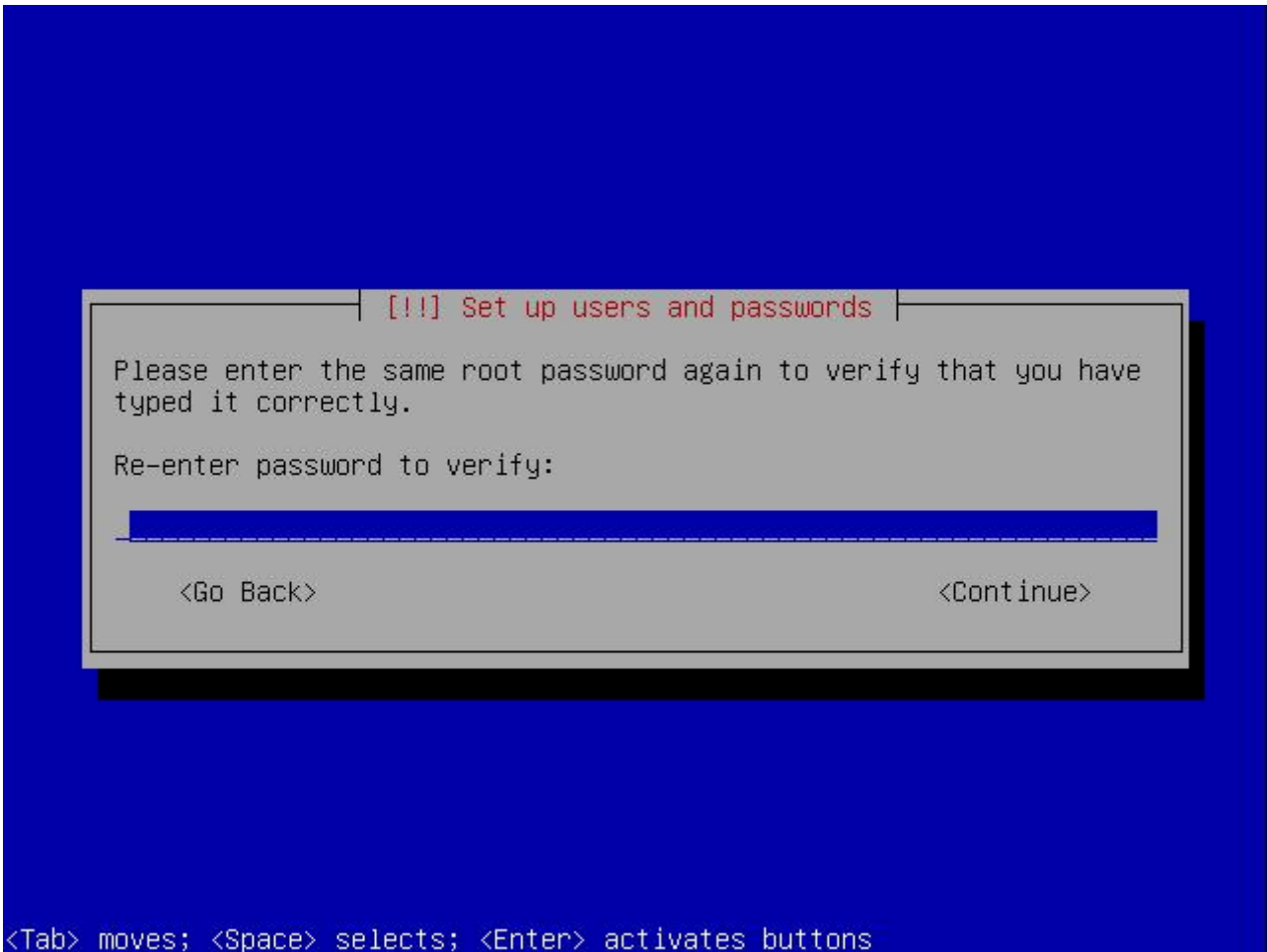
<Tab> moves; <Space> selects; <Enter> activates buttons

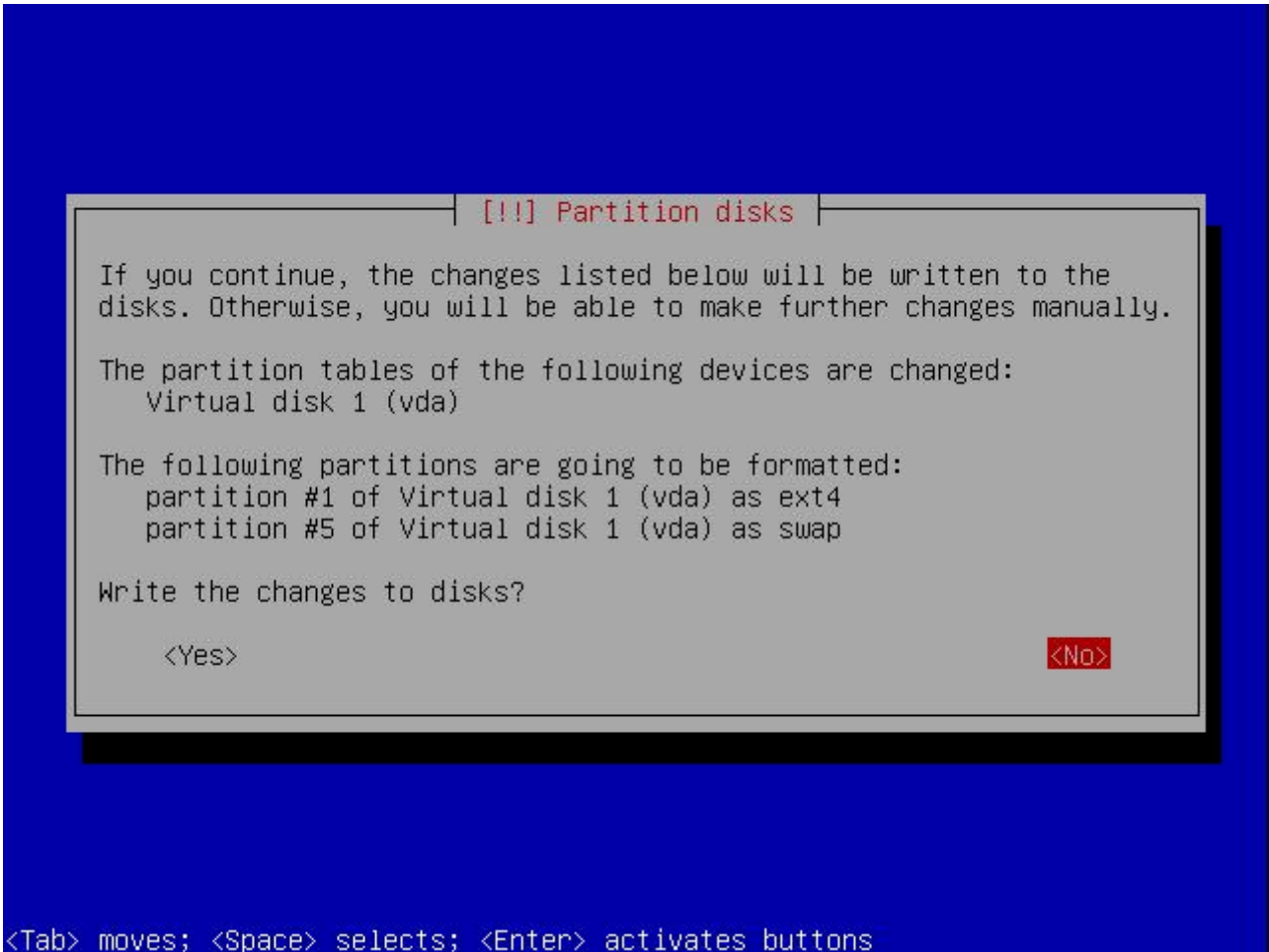












[!] Configure the package manager

The goal is to find a mirror of the Debian archive that is close to you on the network -- be aware that nearby countries, or even your own, may not be the best choice.

Debian archive mirror country:

- Singapore
- Slovakia
- Slovenia
- South Africa
- Spain
- Sweden
- Switzerland
- Taiwan
- Tajikistan
- Thailand
- Tunisia
- Turkey
- Ukraine
- United Kingdom
- United States**

<Go Back>

<Tab> moves; <Space> selects; <Enter> activates buttons

[!] Configure the package manager

Please select a Debian archive mirror. You should use a mirror in your country or region if you do not know which mirror has the best Internet connection to you.

Usually, ftp.<your country code>.debian.org is a good choice.

Debian archive mirror:

- ftp.us.debian.org
- ftp.egr.msu.edu
- mirrors.kernel.org
- debian.lcs.mit.edu
- debian.osuosl.org
- ftp-nyc.osuosl.org
- ftp-chi.osuosl.org
- mirror.cc.columbia.edu
- mirror.hmc.edu
- mirror.ancl.hawaii.edu
- debian.cc.lehigh.edu
- debian.gtisc.gatech.edu
- cdn.debian.net

<Go Back>

<Tab> moves; <Space> selects; <Enter> activates buttons

[!] Configure the package manager

If you need to use a HTTP proxy to access the outside world, enter the proxy information here. Otherwise, leave this blank.

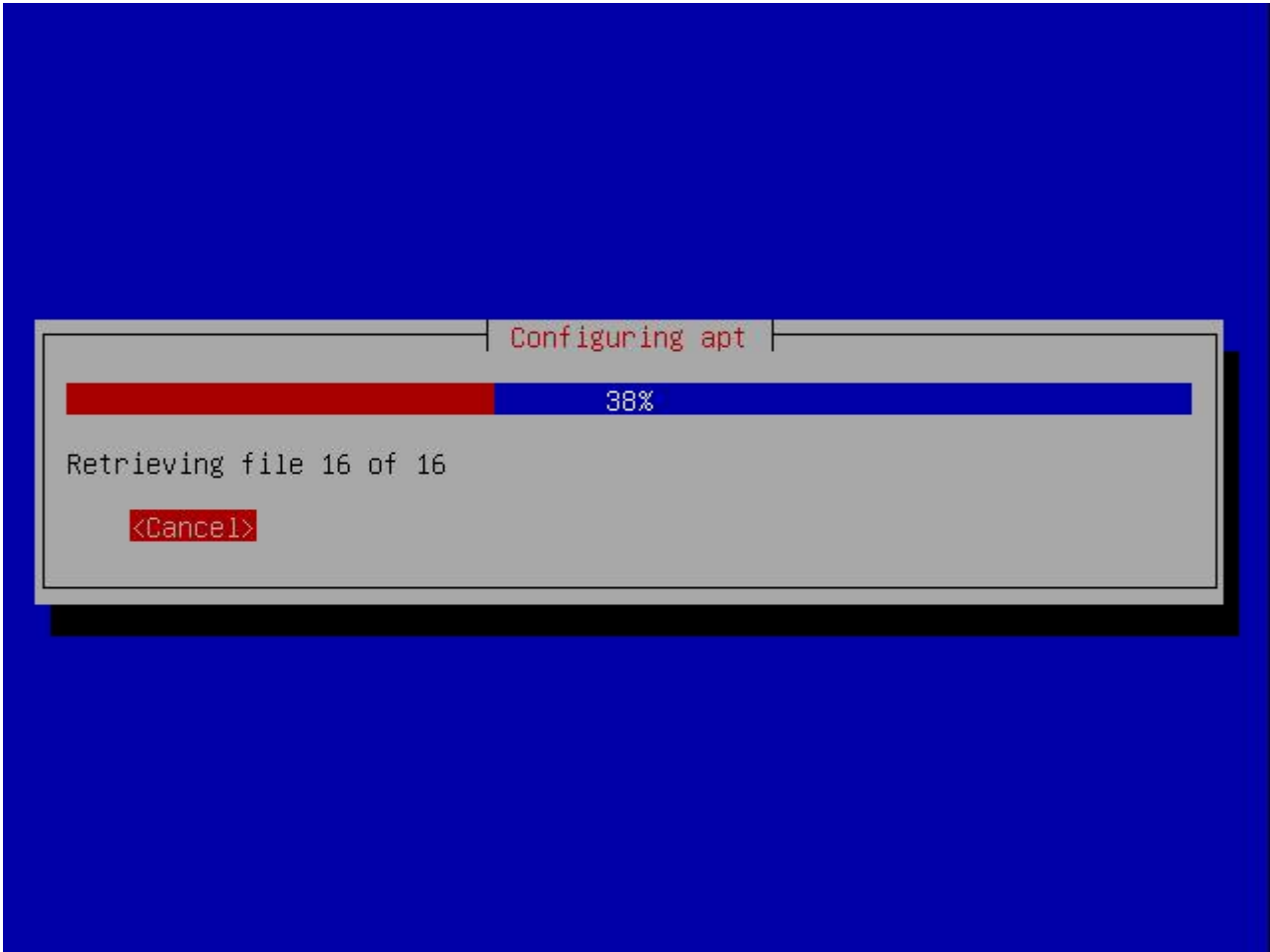
The proxy information should be given in the standard form of "http://[[user] [:pass]@]host[:port]/".

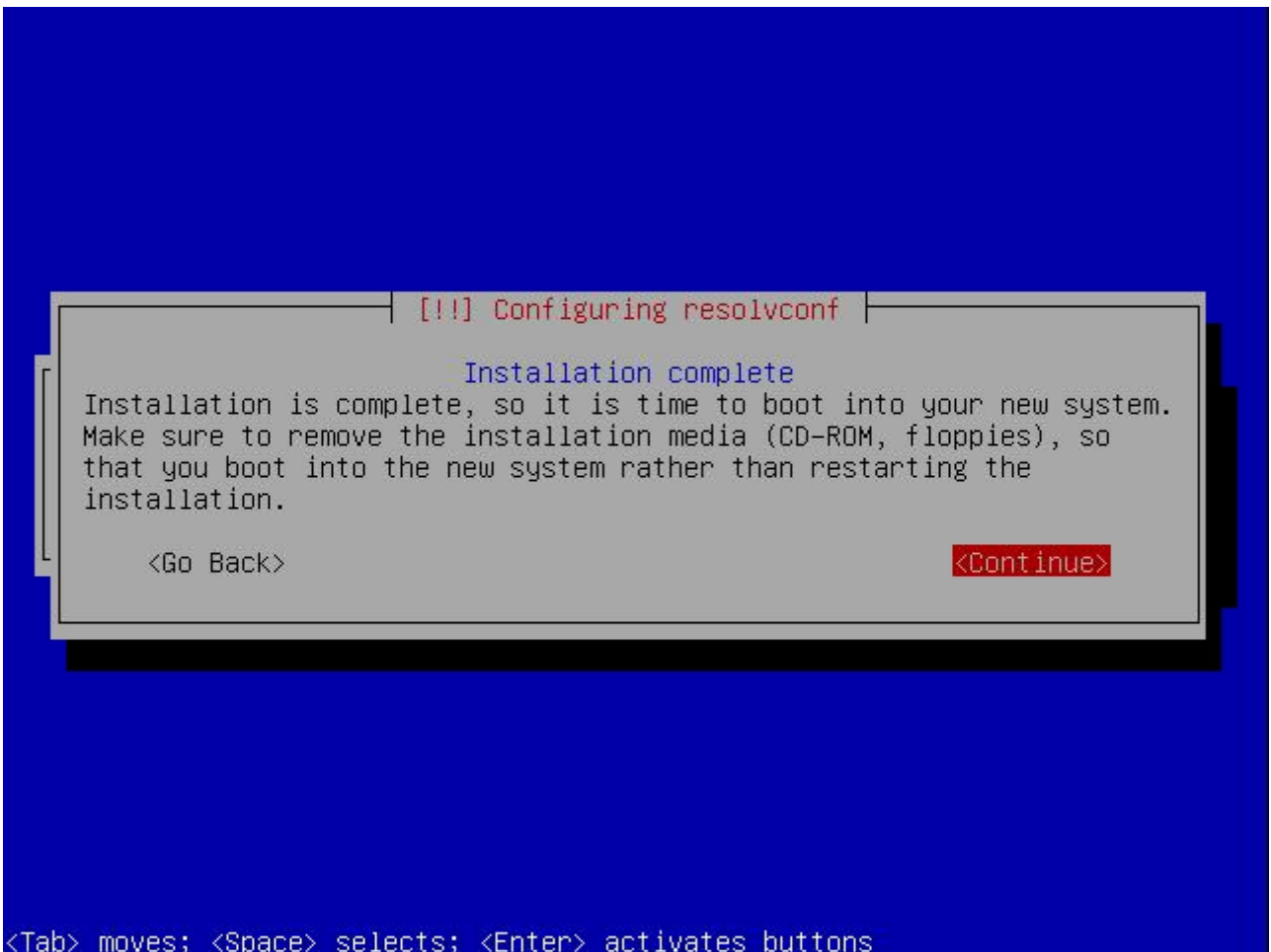
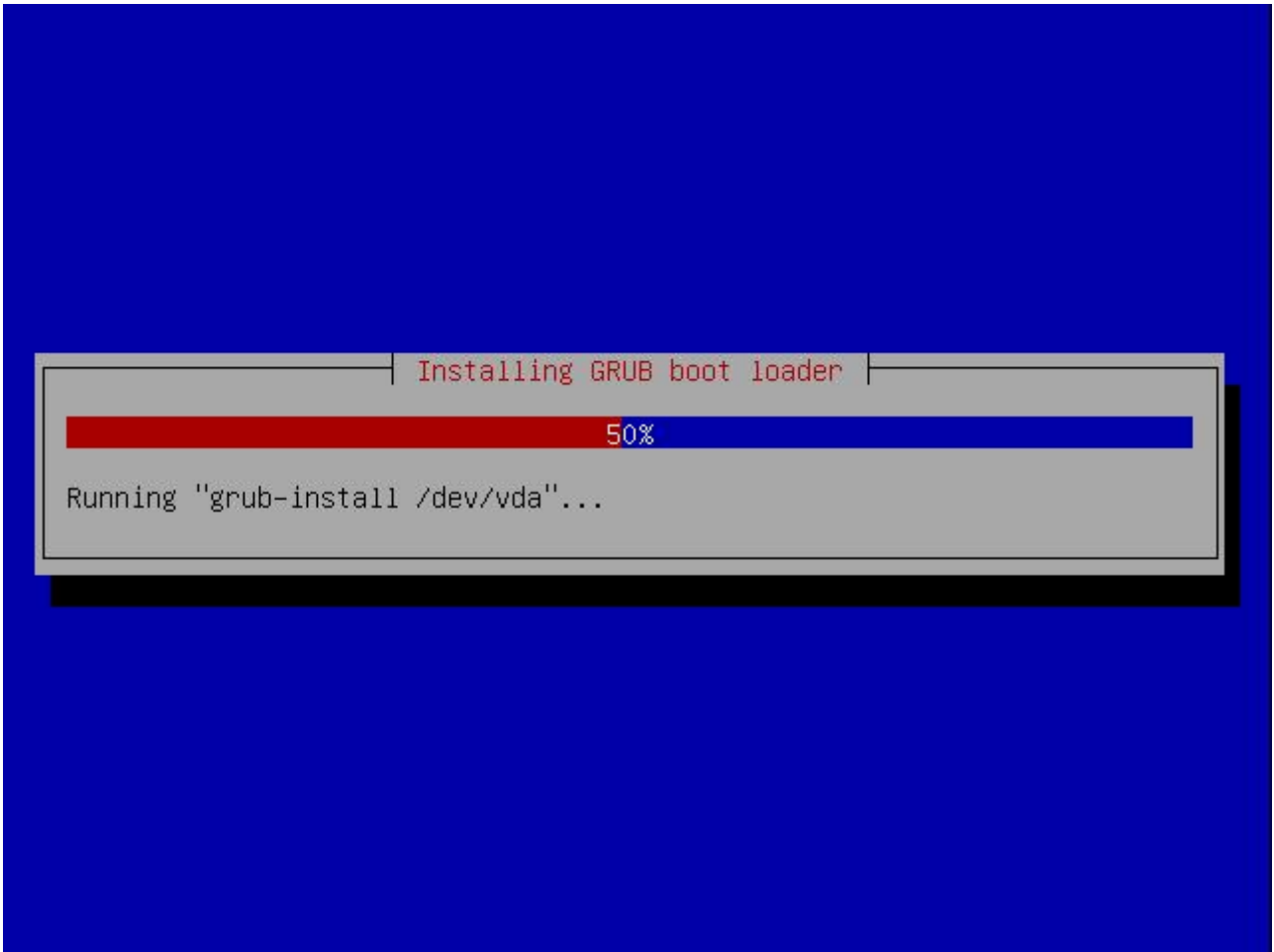
HTTP proxy information (blank for none):

\_\_\_\_\_

<Go Back> <Continue>

<Tab> moves; <Space> selects; <Enter> activates buttons





## Dépannage

L'erreur Impossible d'installer GRUB dans /dev/sda se produit.

- Dans ce cas, exécutez les étapes suivantes :
- Sélectionnez Continuer dans cette fenêtre et également dans la fenêtre suivante qui indique Échec de l'étape d'installation .
- Dans le menu principal de l'installateur Debian (qui devrait déjà apparaître), sélectionnez Exécuter un shell , puis Continuer .
- Exécutez les commandes suivantes :

```
# Chroot.
chroot /target
# Replace [a-z] with the drive you want to install grub to.
# This is normally the drive you've selected to install OpenMediaVault
on.
grub-install /dev/sd[a-z]
# Update GRUB.
update-grub
# Exit chroot.
exit
# Exit shell.
exit
```

- Sélectionnez Continuer sans chargeur de démarrage dans le menu principal de l'installateur Debian, puis Continuer .
- L'installation devrait maintenant continuer avec succès.

From: <https://www.fablab37110.chanterie37.fr/> - Castel'Lab le Fablab MJC de Château-Renault

Permanent link: <https://www.fablab37110.chanterie37.fr/doku.php?id=start:raspberrry:nas:openmediavault:lecteurdedie&rev=1717765052>

Last update: 2024/06/07 14:57

